

R r ø l = N e r e i d e n

(*Nereis cincinnata*)

Beskreven og afbildet

ved

D. Fabricius.

Nereide = Slægten, som er en af de smukkeste og talrigste blant Ormene, vil sikkert endnu længe frembyde Naturforskerne nye og siældne Arter. Hvorvidt endog kun een Mands Eftersegning i eet Hav har kunnet bringe det heri, seer man deels af Hr. Conference-Raad Müllers Prodromo Zool. Dan. p. 217. hvor han har 8 nye Arter af det nordiske Hav, og siden har tillagt endnu tvende i Zool. Dan. tab. LII., deels af min Fauna Grönlandica p. 295—307. hvor jeg har 9 nye fra det grønlandske Hav. Alle Beskrivelser og Aftegninger vidne om Nereidernes kunstige og prægtige Lemme-Bygning, og dog krybe disse Prægtstykker for det meeste ubemærkte paa Havets Bund. Skulde man ikke gribe Leiligheden at bekendtgjøre dem, man er saa lykkelig at faae fremdragen af sit Mærke? Visselig er man Skaberens det pligtig, da de høre blant de Skabninger, der meget mærkelig pege for os til hans Wiisdom og Evne, og opfordre os til hans Tilbedelse efter den meest henrykkende Beundring. Thi Lemmer ikke i Sneese-, men Hundrede-, ja vel Tusindes

finde: Tal, som Nereiderne ere begavede med, og disse kunstigt til deres Bies med indrettede, vidne om en Skaber, der var riig paa Slabe-Evner.

Den Nereide, jeg nu har at skrive om, bliver et talende Beviis herfor, da den har saa meget besynderligt, som udmærker den fra sine Lige. Den er vist af de anseeligste, og tillige mindst bekiendte, om ikke aldeles tilforn ubekiendt, og dette har især bevæget mig til, at levere dens Beskrivelse. Alle rede for 5 Aar siden, da jeg var Præst i Norge, kom den i mit Eie ved en af mine beste Venner, Hr. Postmester Barth i Kragerøe, en Mand, jeg ikke kan holde mig fra at giøre Selskabet bekiendt som besynderlig agtværdig, da han, foruden andre virkelige Fortienester, ogsaa har gjort sig fortient ved at udmærke sig fra sine Lige i gode Skrivters Læsning og anden Flid at forskaffe sig nyttige Indsigter, især som Elsker af Naturalier at samle saavel inden- som uden-landske, hvoraf han allerede har mere, end man paa et saa affides Sted skulde formode. Han havde nemlig faaet denne Nereide af en Chirurgus, som paa sin Hjemreise fra Vestindien havde medbragt den i Spiritus til Kragerøe, og foregav, at den findes i Havet omkring de Danske Øer i Vestindien. Disse Vestindiske Strande og Havbugter maae vi derfor holde for dens rette Opholds-Sted.

Da jeg først foresatte mig, omstændelig at beskrive denne Orm, troede jeg virkelig at have en ganske ubekiendt Art for mig, saasom jeg i ingen af de Nereide-Beskrivelser, mig vare bekiendte, fandt nogen Overeenstemmelse med min; og mindst skulde det falde mig ind, at søge den blant Aphroditerne. Men da allerede Udkastet var gjort, finder jeg uventelig i Hr. Pallas's Miscell. Zool. p. 106. en Aphrodit beskrevet under det Navn Aphrodita rostrata og afbildet tab. VIII. f. 14-18., der har saa meget tilfælles med min Nereide, at den uden al Tvivl bliver den samme. Dog forudsat, at det har sig saa, vil alligevel en igientagen Beskrivelse ikke kunne kaldes overflødig, efterdi den, Hr. Pallas har leveret efter 2de i Spiritus seete Exemplarer, ingenlunde kan kaldes fuldstændig, ei heller hans givne Figurer saa nøiagtige, at jo noget fuldstændigere i begge Henseender maatte ønskes, hvilket jeg her vil stræbe at opfylde. Naar dette er skeet, vil jeg til Slutning anstille en kort Undersøgning over det, hvori Hr. Pallas's Aphrodit og min Nereide skulde synes at skielne fra hinanden, for at kunne desbedre bestemme Artens Nyhed eller det

modsatte, og ikke uden Grund betage en anden Æren for Opdagelsen. Kun dette maae jeg forud erindre, at jeg ikke kan overtale mig til, at regne den Orm, jeg har for mig, blant Aphroditerne, da den i sin hele Statur og Lemme-Bøgning har meget mere tilfælles med Nereiderne; Thi om den end har fint ringede Føletraade, som Hr. Conf. Müller i sin Prodromo p. XXVIII. ansætter til et generisk Mærke for Aphroditerne, saa seiler den dog det plattstrykte Legeme, der ellers pleier at udmærke Aphroditerne fra Nereiderne, at jeg ikke skal tale om Mangelen af Aphroditernes Ring-Skiel. Ei heller seer jeg nogen tilstrækkelig Grund at kalde den Rostrata, da endog Hr. Pallas's Aphrodit forekommer mig ikke at have større Snude end de, han ved Siden deraf har ladet aftegne. Med mere Føie troer jeg derfor at have kaldet den *Cincinnata* ell. *Krøl-Nereiden*, af de mangfoldige krollede eller kringlebøiede Spirer, som findes paa dens Krop fra Ende til anden, hvilket vel ikke saa lettelig vil findes paa nogen anden Art i det Antal og Størrelse.

Krøl-Nereiden er en af de største, som hidtil er bleven bekiendt, da den holder 9 Tommer i Længden, 7 Linier i Bredden og 6 Linier i Høiden; Levende kan den ventelig udstrække og udvide sig endnu mere. Da Hr. Confer. Müller siger i sin danske Dyrhistorie p. 110. at de største af vore strække sig ei længere, end til lidet over et Korteer, saa kan han vel og have kiendt dem til 9 Tom. lange, men saa tyk, som denne, er vel ingen forekommet ham? End ikke hans tykke *Nereide von Würmern* p. 166. overstiger 5 Linier i Brede, og er tillige meget kortere end min. Mig er aldrig nogen forekommet, der havde den Færlighed og Længde foreenede, thi om jeg end har fundet een Art ligesaa lang, hvilken jeg derfor har kaldet *Nereis longa* Fn. gr. Spec. 283. saa holdt samme dog kun 2 Linier i Bredden. Linnei *Nereis gigantea*, som ogsaa Hr. Pallas Miscel. Zool. p. 102. har sat iblant Aphroditerne og kaldet *Aphrodita carunculata*, skalde vel endnu synes at bære Prisen og fortiene sit Navn *gigantea*, da Hr. Pallas har seet den fra 9 til 14 Tommer lang, og den sidste næsten saa tyk, som en god Mand's-Finger, men uden derfor at ville giøre den sit Navn stridig, maae jeg dog erindre, at dersom min *Krøl-Nereide* bliver den samme, som Hr. Pallas's *Aphrodita rostrata*, som det følgende vil afgiøre, saa har! Hr. Pallas og seet den over en Fod lang, og samme næsten af en Mand's Fingers Tykkelse, som berettes paa oven-

anførte Sted i hans Misc. Zool., saa at den ikke giver *N. gigantea* saa meget efter i Størrelse.

Skikkelsen er langstrakt, tyk og næsten trind, som sees af Fig. 1. Dog er Bugen meest buglet, hvor man seer en Fure langs efter Midten (Fig. 2. 1), og paa hver Side af samme nærmere mod Fodderne en anden, som neppe er kiendelig (Fig. 2. m m). Disse Bug-Furer ere ellers ikke i Farve forskellige fra det øvrige. Ryggen (Fig. 1. og 3. i) er mere fladtrind uden Furer. Siderne (Fig. 1. 2. 3. k) ere imellem Haar-Penslerne indtrykte. Ikke allevegne er den lige tyk, men tykket midt paa, og bliver smalere mod Hoved og Hale, saa at dens Tykkelse næst ved Hovedet neppe overstiger $2\frac{1}{2}$ Lin., og Halens neppe 1 Lin. tæt foran Gatboret. Denne Afsmalning forud begynder omtrent fra det 7de Leed ret kiendelig, da de paafølgende Leed vise sig næsten lige tykke indtil omtrent det 30te, hvorfra den bageste Afsmalning kiendelig begynder, og Leedene tillige blive baade mindre og tættere pakket paa hinanden.

Den har saaledes et stærkt, sfiont blodt, Legeme, der er sammensat af mange tæt paa hinanden følgende Leed, som sædvanlig hos alle Mereider; og er beklædt med en temmelig tyk Hud, som overalt er rynket, dog paa den levende Orm kan have været glattere. Jeg talde 60 Leed, foruden Hoved og Hals, dog ere de bageste Leed saa smaa, at de vanskelig lade sig tælle, og jeg derfor ikke kan love for Antallets nøiagtigste Angivelse. Under disse bageste Leed viser Bugen sig noget rendehul. Hvert Leed aftegnes ved en Tverfure, som omgiver hele Kroppen oven, ned og til Siderne, og den er forsynet med 2de Rader saa kaldte Fodder paa hver Side, den eene mod Ryggen, den anden mod Bugen. Herefter faaer da denne Orm 4 slige Rader, og i det mindste 240 saadanne Lemmer, paa hele Kroppens Længde. Men de, som findes ved Bugen, fortiene egentlig kun at kaldes Fodder, da derimod de mod Ryggen til Forskiel kunne kaldes Rygpensler, over hvilke atter findes en Række krollede Spirer, som buskevis paa hvert Leeds Side ere kringleboiede i hinanden; og endnu ved hver Fod og Rygpensel en Sidetraad. Her have vi Lemme-Bygningen overhovedet, som giver os 120 egentlige Fodder, ligesaa mange Ryg-Pensler og Krol-Spirer, og dobbelt saa mange Sidetraade. Dertil kommer endnu Hoved, Hals, Mund, Følstraade, Dine og Gatbør, som hver paa sin Maade fremvise noget besynderligt.

Hoved

Hovedet er lidet, platttrykt, meget smalere end Halsen, og kan, oven fra betragtet, deles i Forhoved og Baghoved. Det første skilles fra det sidste ved en Løvsure, og sees for til som en afrundet Pande (Fig. 1. 4. c c). Men Baghovedet er et smalt trekantet Stykke, der skyder med en forlænget spids Vinkel ind paa det forreste Halsleed (Fig. 1. d), men i forreste Vinkler har en bevægelig Hud, som kan oplettes fra Dinene, eller nedbøies til at skjule dem, ligesom det gøres fornøden (Fig. 4. d), kan derfor egentlig kaldes en Iffe-Plade. Noden til er alt dette paa Hovedet samlet i eet, og fra Hovedets Side-Runding skyder med en Skraa-Fure ind under begge Halsleedene, til at danne en spids Vinkel ved Munden, og fra denne Spids løber igien en Midter-Fure hen til forreste Pande-Runding, saaledes delende Hovedet i 2de Sidedele (som det sees Fig. 5. c).

Føltraadene ere 5 i Tallet, thi paa Forhovedet sidde 4 korte, bløde, trinde, syldannede, temmelig tykke Traade (Fig. 1. 4. 5. b b). Af disse ere de 2 mellemste kortest og sidde hinanden nærmere, noget op paa Panden, have en neppe kiendelig Bull ved Noden; men de tvende til Siderne synes noget længere, og sidde i en større Frastand ret paa Hovedets Udpynt med en kiendeligere Bull ved Noden. Desuden opstaaer fra forreste Ende af Iffe-Pladen en længere og smalere Føltraad (Fig. 1. 4. 5. a), som et Horn, der kan stile saavel forud, som opad, og har ingen kiendelig Bull ved Noden, ellers af de andres Egenkab. Alle disse Føltraade synes at være fiint ringede, men dette maae opdages med en Lupe.

Dinene ere kun tvende (Fig. 4. d d), og disse sidde saa skjulte, at jeg i Begyndelsen troede, den havde ingen, indtil jeg usformodentlig kom til at lette Iffe-Pladens forreste Vinkler, og fik dem at see, som 2 smaa Kloder, af Farve med Hovedet, siddende just i Udkanten mellem Forhovedet og Halsens Side-Fleie, dog saaledes, at de virkelig have deres Sæde paa Baghovedets Hierner. Da denne Orm har sine Dine saa vel forvaret med et Dække, slutter jeg, den maae jevnlig bore sig i Grunden paa Havbunden, ligesom Aphroditterne, der jevnlig bore i Jorden, have den Evne, at kunne trække deres Dine tilbage under Halsstykket, naar de ere i denne Forretning. Herved falder det mig ind, at jeg i min Fauna Grönlandica p. 304. har beskrevet en Nereide under Navn af Nereis cæca, som i det øvrige har mange Ting til-

fælles med Krol-Nereiden, og stedse opholdt sig i Grunden. Det kunde være mueligt, at den og havde sine Dine skjulte paa samme Maade, som denne, og altsaa ved en nærmere Opdagelse maatte tabe det Navn af blind; dog viisdes ikke saadan Iffe-Plade hos den, som kunde tiene i denne Henseende til Dække. Vi ere saa lidet Mestere i at esterspore Naturens Hemmeligheder, at en stor Deel af vore Opdagelser maae komme an paa et Lykketref, og derfor have Marsag, ved hvert et Skridt, vi giøre, at være i en vis Grad mistænkelige over vore Erklæringer, da en anden mere bekiendt med Naturen let kan komme efter og giøre dem til intet. Derfor har jeg og villet giøre denne Erindring om den blinde Nereide. Men det, vi see med Paalidelighed, kunne vi dog og med Visshed tale om, og i denne Forvisning er jeg om nærværende Nereides Dine, da de 2de Kloder paa det ansatte Sted, saa vel forvarede, ikke med nogen Rimelighed kan være andet end Dine. Og man seer tillige deraf, hvor nøie den vise Skaber har med det kunstige Dække serget for, at disse æmnest Lemmer ikke skulde lide Skade i Gruus og anden skurende Grund, naar den efter sine Fornødenheder maatte bore sig deri med Hovedet.

Halsen bestaaer af tvende Leed: Det første, som andre maaskee hellere vilde regne til Hovedet, men jeg har skilt derfra formedelst dets Side-Børster, hvilke syntes mig ikke vel at kunne passe for Hovedet i Ligning efter andre Nereider, er bredere end Hovedet, og ligger med sin Midte under Hovedets Iffe-Plade, saa at det neden til skjuler samme (Fig. 5. e), men oven til rækker noget længere bag Iffe-Pladen og faaer et Indskaar deraf (Fig. 1. 4. e e). Det seer omtrent ud som et Hierte, da det til Siderne skyder skions forud med 2de store tilrundede Gloie, som ere forsynede med endeel korte Børster, der synes vel at sidde i eet Knippe, men seer man ret til, da ere her virkelig 2 Knipper, saavelsom paa de andre Leed, og løbe kun sammen i eet, fordi de sidde hinanden saa nær (Fig. 4. 5. q q). Tæt oven for Børsteknippet findes en blød Side-traad (Fig. 4. o), som er tyllspids, meget fint ringet, ligesaa lang som Børsterne, og mørkere end det øvrige. Tæt neden under Børsteknippet findes en kortere, men lidt tykkere Traad, som en liden tilspidset Regle (Fig. 5. s), denne er kun i Spidsen ringet, og sidder paa et knollet Rodstykke. Det andet Halsstykke (Fig. 1. 4. 5. f f) er endnu bredere end det første, men derimod smalttere end de paafølgende Kroppens Leed, hvilke det ogsaa ligner meget, skiont

virkelig

virkelig forskielligt derfra i andre Henseender; thi det er mere fladtrykt, og fattes aldeles de krollede Ring-Spirer, som findes paa de andre Leed; derimod har det ligedanne Berste-Fodder, Ring-Pensler og Sidetraade oven og neden, hvilke jeg derfor her forbigaaer at tale om, da de desuden kunne sees Fig. 4. n o og Fig. 5. n s. Oven paa er dette Halsleed meest fladt i Midten, og man seer der afstrykt en bred stump Trekant, hvis Sider gaae fra Berste-Fodderne hen til bageste Rands Midte; disse Sider ere indskaarne med smaa aflange Fliger, der dog meget lidet lade sig oplette fra den øvrige Overflade. Dette alt synes at have nogen Lighed med det Corpusculum ovale depressum, ab utroque latere obliquè lamellosum, lamellis subseptenis crispulis, som Hr. Pallas Misc. Zool. p. 104. siger at findes omtrent paa samme Sted hos hans Aphrodita carunculata, og tillige der angiver at skulle findes hos Aphrodita rostrata, skjønt jeg ikke finder ham medde noget derom. Læt bag denne plattrukte Vinkel seer man, just paa det Sted, hvor Halsen skilles fra de følgende Leed, et lidet aflangt Indtryk (Fig. 4. g), som dog ingen Abning har.

Men lige derunder paa Bug-Siden har Mund-Abningen sit Sted (Fig. 5. h), som er næsten kredsrund. Af samme kan den fremstkyde et tyk-hudet rynket Svælg, som dog ingen Knibtænder er forsynet med, dem man ellers hos adskillige Nereider pleier at finde; thi at jeg kunde forvisses herom, opskar jeg Svælget, men sandt intet. Den herer altsaa til den sidste Afdeling af Nereiderne ore proboscideo, som Hr. Confer. Müller har gjort i sin Prodromo p. 217.

De egentlige Fodder paa Kroppens Leed sidde tæt ved Bugen, staae ud til Siderne, dog beie sig noget ned ad (Fig. 1. q). Hver Fod bestaaer af en stærk legledannet, for og bag lidt sammentrykt, og i Enden stump Vorte (Fig. 2. 3. r r), neppe længere end 1 Linie. Denne Vortes Ende har en Abning, hvorfra udstaaer et Berste-Knippe af omtrent 9 stærke Børster (Fig. 2. 3. t t), der ligne en Pensel. Børsterne ere rødbrune, men i Enden hvidgule, de længste neppe $1\frac{1}{2}$ Linie lange, og de underste lidt kortere end de andre. Ved en nøie Undersøgning finder man endnu en kortere og stivere Børste paa underste Pynt af Vorten, hvilken er hvid overalt, og synes ikke at kunne indtrækkes; da derimod de andre, fordi de fremrage af en Abning, efter al Rimelighed

kunne indtrækkes og udskydes efter Behag, ligesom det skeer hos andre Mereider. Saadanne Gang-Reddfaber ere just ogsaa fornødne for disse Dyr, der maae skubbe og vrigge sig frem imellem Coral-Bexter, Tang-Rodder og andre saadanne trange Steder; thi der gielder det at kunne giøre sig smal og bred efter Behag, hvilket skeer ved de ommeldte Børster, der kunne giøres saa lange og korte, som Passens Viide eller Sneverhed udfordrer, og da de style baade frem og til Siderne, kunne de beqvemt tiene Ormen, paa de ujevne Steder at befordre dens Fart. Reden for disse Børster sidder ved hver Fod en kort Sidetraad (Fig. 2. 3. s) af samme Dannelselse, som den nederste Traad paa Halsen, hvilken jeg har allerede beskrevet under det første Halsleed.

Ryg-Penslerne (Fig. 1. 2. 3. n) ere meget længere Børste-Knipper, og meget lysere, hviede med en gulagtig Rod. De sidde særskilt fra Fodderne paa hvert Leeds Side tæt ved Ryggen. Om disse Børster kunne udskydes og indtrækkes, bliver mere uvist at bestemme, da de have ingen egentlig Borte til Rodstykke, men komme ud fra Kroppen selv, omgivne med en lidt ophøiet Ring, og stile skiens opad, hvilken Stilling synes at tilkiendegive, at Ormen bruger dem, til at gribe an i de Søe-Bexters Grene, blant hvilke den kryber. Jeg talde i hver af disse Ryg-Pensler 40 Børster og dereover, lange og korte blandede om hinanden, men alle finere end Fodbørsterne, derfor lode sig vanskeligere tælle. De længste vare fuldkommen $2\frac{1}{2}$ Lin. lange. Tæt oven for samme, og næsten imellem dem, sidder en lang blod Sidetraad (Fig. 2. 3. o) af lige Længde, og dannet som den øverste Traad paa Halsleedene.

Bag og oven for Ryg-Penslerne sidde paa Ryggen selv de krollede bløde og i hinanden kringleboiede Spirer (Fig. 1. 2. 3. p p), som ere meget mørke og fiint ringede. Man skulde næsten tvivle om at kunne finde rede i disse Spirebusker, da den ene Spire eller Lok er saa indvunden i den anden, at der vides hverken Ende eller Begyndelse, men dersom man letter Lokkerne op fra Ryggen, faaer man dog at erfare, at de alle ere forenede i Roden paa en noget ophøiet Krol, hvilken jeg vil kalde Stammen; denne Stamme deler sig strax i omtrent 6 Hovedgrene, der ere ulige i Størrelse, men sidde i en Rad langs oven for og noget hen bag Rygpensternerne. Hver Green deler sig igien i tvende mindre, og hver af disse igien i andre mindre, og saa fremdeles videre opad, hvorved Toppen bliver overmaade tæt busket af utallige fine Trevler.

Dette

Dette sees best Fig. 6. hvor a viser Stammen, b b Hovedgrenene, og c c den forvirkede Top, men n og o Rygpensel og Sidetraad, som i forrige Figurer. I disse Figurer har jeg derimod ikke villet forestille Krol-Spirerne saa ordentlige og buskede, for ikke at giøre derved de andre Dele ukiendelige. Men virkelig ere disse Busker saa store og udbredte over Ryggen, at især bag ud ikke meget af den kommer tilsyn, og tillige en stor Deel af Rygpenslerne bedækkes.

Halen er butrund for Enden, og bøier sig der opad, maaskee for at bedække Gatboret (F. 1. v), som imod al Sædvane viser sig hos denne Orm, ikke paa Bugen, men oven til paa det yderste af Halens Ryg, og er en temmelig stor ægformig Abning, dog staaer den vist nok ikke altid saa aaben og rummelig hos de levende, som den fandtes her hos det døde Exemplar. Hales traade fandtes ingen, og jeg stod derfor i Begyndelsen i den Tanke, at et Stykke var revet fra Ormens Bagdeel, som havde foraarsaget den store Abning, men da ingen Feil i det øvrige mærkedes, og saavel Rygpenslerne som Krol-Spirerne bleve ordentlig fortsatte paa begge Sider af Abningen indtil det aller sidste Led, hvor de næsten samledes fra begge Sider, saa har man ikke rimelig Marsag at troe andet, end jo Ormen har været heel. Hr. Pallas anfører ogsaa just det samme om Bag-Enden paa sin *Aphrodita rostrata* Misc. Zool. p. 108. og havde seet tvende store Exemplarer, men det skulde være underligt, om de begge paa eet og samme Sted vare lemlæstede.

Farven paa hele Ormen, som den viiede sig i Spiritus, var graa-agtig bruun; alle Traadene og Spirerne mørkere, og alle Børsterne lysere, som ovenmeldt. Men Farven kan have forandret sig meget, saa at herester ikke saa ganske kan dømmes.

Hvor meget var der at sige om en saa ringe anseet Orm? Hvor meget mere, om man havde seet den levende og kunnet bemærke dens Oeconomie? Men dette er blevet en anden forbeholdet. Imidlertid troer jeg at have sagt nok, til at sætte enhver Agtsom i Forundring; thi naar man forestiller sig, hvor mange Nerver og indvortes Nervegange der udfordres, til at sætte saa mange Traade og Børster i Bevægelse, hvo maac da ikke henrykkes af det Heles og hver Deels Beundring, og tænke med Vreskygt paa den store Skaber?

Det staaer nu tilbage, efter mit Løfte at giøre Sammenligning mellem Hr. Pallas's *Aphrodita rostrata* og min Krol-Nereide. Der er visselig meget,

som

som skulde overtale mig til at troe, de vare een og samme Art, thi Fodder, Rygpenfler, Sidetraade, Krol-Spirer, Hale, Gathor, Mund, Føltraade og Hovedets Beskaffenhed neden til, blive af ham, skient under andre Besøvnelser, saaledes beskrevne, at ingen betydelig Forskiel mærkes. Hans ommeldte Segmenta accessoria i For-Enden kunne ikke heller være andet, end de af mig kaldte Halsleed. Føltraadene har han vel givet saadan Plads, at tvende af dem skulde sidde neden til, men dette maae være at forstaae om dem, der sidde paa Hovedets Udpynt, der ogsaa kunne bedre end de andre sees neden fra, skient de virkelig ere rodfæstede oven til. At han gier den eenlige Traad i Panden tykkere og kortere end de til Siderne, modsiger vel min Beskrivelse, men enten kan den have lagt sig dobbelt for hans Øine, eller han ikke noie nok har bemærket dens Udspring, og selgelig-maatte see den kortere. Det betydeligste, som gier hans forskiellig fra min, bliver derfor dette, at han gier sin ligesaa bred i For-Enden som i Midten, hvilket man saavel maae slutte sig til af hans Figurer, som og af Beskrivelsen selv, thi han kalder dens Corpus anticæ obtusum, ante medium longitudinis primo lentius, sensimque magis attenuatum, og siger siden om Segmenta Corporis: Horum majora, quæ medium Corporis & anteriora efficiunt, reliqua cum crassitie corporis retrorsum sensim minuuntur; og dette veed jeg næsten ikke at foreene med min Nereide, da baade Figur og Original viser, at den er bredest i Midten, men bliver smalkere forud. Imidlertid kan jeg ei heller lettelig troe, at en Derm med en but og bred For-Ende skulde ellers i alt det øvrige saa noie ligne en anden med affmalet For-Ende. Derfor, da Hr. Pallas ikke egentlig melder om noget Hoved eller Øine, forestiller jeg mig hans Exemplarer at have i Deden sammentrukket sig saa stærkt fortil, at Hovedet tildeels er blevet ukiendeligt, og Kroppens Fordeel tillige tykkere. Han siger vel og, at ani apertura er bilabiata og exigua, da dog samme hos min Nereide er rummelig nok, og ikke egentlig bilabiata, men han kan have taget begge Side-Randerne af Nabningen for labia, og jeg har selv ovenfor erindret, at Nabningen vel ikke altid fandtes saa stor; nu kan Hr. Pallas have seet den halv lukt, og deraf Forskiellen have reist sig. At i Hr. Pallas's Figur Krol-Spirerne sees ogsaa bag Hovedet i en Tver-Plad, kan være en Mislighed af Tegneren eller Kobberstikkeren, saasom han ikke mel-

der

Fig. 2.

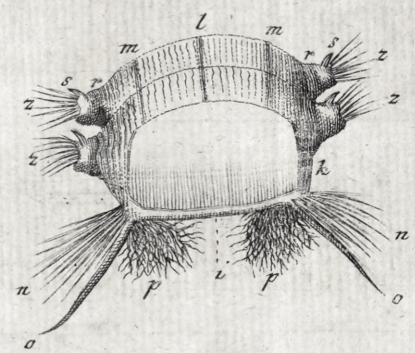


Fig. 3.

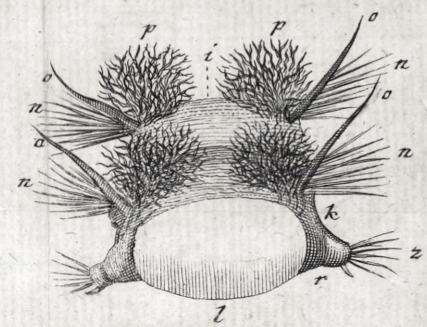


Fig. 1.

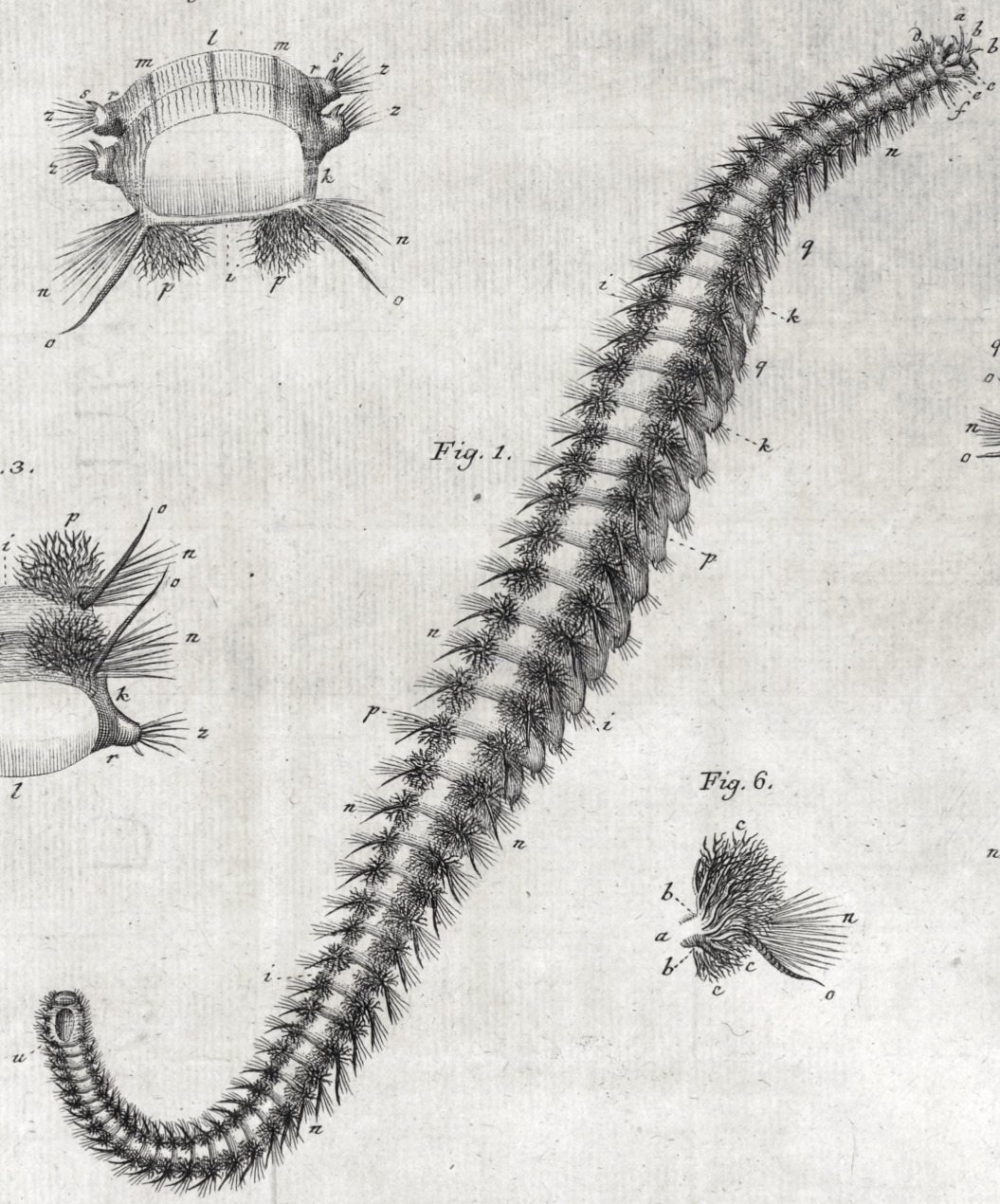


Fig. 4.

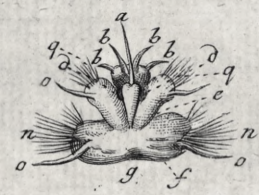
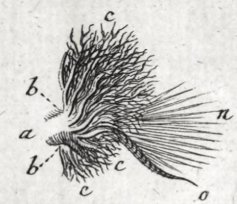


Fig. 5.



Fig. 6.



der berom i Beskrivelsen. Saaledes taler mere for, end imod, at hans Aphrodit er min Nereide, men sikkert kan det ikke afgiores, skient min Formodning er meget stærk herom. Han havde vel sine fra Amboyna i det østlige Hav, da min derimod er kommen fra det vestlige Hav; men dette gjør ikke stort til Sagen, da Clima derfor kan være passende, især esterdi begge Steder ere i de varmeste Egne.

Forklaring paa Figurerne.

- Fig. 1. Viser Ormen i naturlig Størrelse fra Ryggen, dog bugtende sig, saa at noget af Siden og Fødderne tillige kan sees.
- Fig. 2. Tvende af de største Leed med Bugen opvendt.
- Fig. 3. Tvende ditto med Ryggen opvendt.
- Fig. 4. Hoved og Hals oven fra seet } forstørrede.
- Fig. 5. Samme neden fra seet }
- Fig. 6. En Buss af de krollede Spirer med underliggende Rygpensel, forstørret og udspreedt, at dens Dannelse kan sees.
- Bogstavernes Henviisning er forklaret i Beskrivelsen selv.

